

מטרה



נכסי מורשת במרחב הכפרי – תיאור
ומצב

התפקיד והתפקוד

מתודה לשימור ולניהול הנכסים



שימור וניהול במרחב כפרי 15.2.2021

ה"אדר/תשפ
א"



פוזפסור עיריית עמית-כהן, ערך ונס שימור וניהול במרחב כפרי 15.2.2021

משמר השרון



כפר חיים

א. ערך ונ



ה'אדר/תשפ"א

ציטוטים: עבר והווה

5

1984 'הקיבוץ אינו רק מסגרת, המקיפה את אורחות החברה הפנימיים, את ערכי החיים, את היום-יום החברתי. המתאר אינו טכני, ואינו מכני. זהו גוף חי, תוסס [...] החצר כוללת את מלוא ערך החיים בקיבוץ וכל מה שמתחולל בקרבה ביום ובלילה, בשמחות ובאבל, בשלום ובמלחמה. אין זה כינוי סינתטי, אין זו מילה, זוהי ישות חיה ותוססת' (פיינמסר, 1984, עמ' 21).

2019 'חצר הקיבוץ' כבר איננה 'בית'. זהו מרחב שמסתופפים בתוך תחומיו 'חברים' ו'תושבים', 'שבים' ו'שוכרים'. הכביש העוקף היה לכביש מפצל, חצר המשק התרוקנה ורק הדשא המרכזי שומר על תפקודו הישן, מפגש, אבל לא בין 'חברים' אלא של 'קהילה' - פרצופים מוכרים, בלי ויכוח על עקרונות וערכים (חברה, חולדה, ה'אדר/תשפ"א

פרופסור עירית עמית-כהן, ערך ונכס שימור וניהול במרחב כפרי 15.2.2021

2019).

ועוד - נחלה, חלקה א, ב, ג, בן ממשיך במושבים

6

'פעם עסקנו בנחלות - בקרקע חקלאית שהוחכרה לחוכר לתקופה ארוכה לצורך פרנסתו ומגוריו ומהווה יחידה משקית חקלאית אחת, כזו שביכולתה של משפחה אחת לעבד. בלי עבודה שכירה. דאגנו לאחר, הנמכנו גדר. והיום - אנו עוסקים ב'פיצול' בחכירה לאחר, במחסנים לצרכים ושימושים זרים לרוחנו ולמורשתנו - לא זו הרחוקה, אלא זו העכשווית. אלה לא שימושים של מושב, אלה גדרות וחומות בתוכנו (מושב מרחביה, חקלאי, 7.4.2020)

ניסיונות לשמר מורשת



בית-אריזה לפרוי הדר

מבנה זה היה אחד מארבעה בתי אריזה מקומיים שהוקמו בתוך פרדסי הכפר בראשית ההתיישבות. כדי לארוז את פרוי-ההדר לקראת שליחתו לשווקי אירופה, חיבת פרוי הדרר ('בוקסית'), הניעו מהפרדס לבית-האריזה כעגלות רחבות לסוסים או מורוים. כאן פוזר הפרוי על מיצלות הפרושות על הקרקע והמתין שלושה ימים, זמן בו ניתן להבחין בסגנון קטוף ורק אז החל תהליך האריזה.

"המבררופ" מינו את הפרוי על פי גודלו ואיכותו. "העטפות" עטפו כל הפכו כצורך. "האורזים" ארוזו את הפרוי בארזונים. שהוכנו מראש ע"י הנגרים. "הנגרים" סגרו את הארזונים בלוחות עץ וסמסרים. ו"הסבלים" העמיסו על משאות בדרכם לנמל חיפה.

רכ העובדים היו חברי הכפר והנוער הבוגר.

בסמוך בית הפרוי היה חדרים ומבילת בית בריד



פסור עירית עמית-כהן, ער

הקדמה - המושב, הקיבוץ – מצב קיים

8

➤ **מרחב, מרקם, חברה, תרבות וכלכלה**

- מרחב, מרקם וחברה בתמורה, כולם מצויים בתהליך התגבשות
- תכנון - הערכות וניצול מיטבי של המרחב בהתאם לרצונות ולצורכי האוכלוסייה וכפוף ל'חוקי המדינה'
- חברה - נמצאת בתהליכי שינוי וגיבוש מחדש, לאחדים מהמתיישבים זהו 'בית', לאחדים 'סביבה איכותית' או מרחב 'אחר',
- **האתגר** – פירוק מסגרת שיתופית-מרחבית/חברתית נוקשה/חלקית

➤ **מורשת תרבות - נוף ומרקם 'אחרים'; 'מייחדים'; 'מייצרי זהות',**

שיקוף לעבר, אבל גם - שיקוף להווה, לעירוניות וגם לקהילה

- נוף ומגוון משמעויות (פתוח, נוף תרבות, נוף כפרי, נוף חקלאי)

➤ **כלכלה - שימושי קרקע, ניצול נפחים קיימים (השמשה) או הריסת**

ותכנון מחודש

היכרות עם שיח חדש - מורשת מוחשית במרחב כפרי

(הצהרת ליורדן נובמבר 2018 The Leeuwarden Declaration)

9

► **במרחב כפרי, עיקר**
ההשמשה המותאמת היא של
נכסים ורנקולרים

► **במרחב כפרי** לכושר הנשיאה
ביטוי כלכלי, חברתי

► **במרחב כפרי סדר העדיפות:**
ערכי/כלכלי, סוג השימוש,
חשיבה חברתית, ותכנון.

► **מורשת במעבר במרחב**
כפרי בעיקר נכסים חקלאיים,
תשתיות ושימושי קרקע נמצאים
במעמד של מורשת במעבר

► **השמשה מותאמת**

(Adaptive re-use) בנכסי
מורשת תרבות - אסטרטגיה
שמיועדת לשימור נכסים שמייצגים
ערכי תרבות, תוך התאמת הנכסים
לשימוש חדש ומזעור הפגיעה
בערכיהם התרבותיים.

► **כושר נשיאה** תרבותי, חברתי,
כלכלי, סביבתי.

► **בסדר העדיפויות לפיתוח**

נכללים גורמים: ערכיים, חברתיים,
תכנוניים וסוג השימוש (היחס בין
הגורמים והחשיבות לא קבוע)

► **מורשת בתהליכי מעבר**

(Heritage in Transition) נכסי

ה'אדר/תשפ"ג
ד"ר, תעשייה, צבא

שיח חדש 2

➤ **במרחב הכפרי** לתרומה הערכית-תרבותית חשיבות יותר מהכלכלית והסביבתית

➤ **במרחב הכפרי** לרוח המקום מעמד קהילתי הומוגני חזק

➤ **במרחב כפרי** לתועלות הערכיות והחברתיות (מיתוג וסגירות) מקום מרכזי

➤ **במרחב הכפרי** לחדשנות, לשיתוף לעבודת הצוות חשיבות מרכזית

➤ **במרחב הכפרי** לגמישות הרגולטיבית חשיבות, אם כי בעיקר בהקשר התפקודי

➤ **במרחב הכפרי** שיתוף ציבור זהה

לשיתוף קהילה

פרופסור עירית שרת-כהן, ערך ומסל שימור וניהול במרחב כפרי 15.2.2021

➤ **שיקום, שיפוץ, התחדשות** תורמים לשינוי **במעמדם של נכסי מורשת** – שינוי סביבתי, כלכלי, ערכי-תרבותי

➤ **רוח המקום, זהות, חברה רב-תרבותית, שונות ומגוון אתני**

➤ **תועלות** ערכיות, חברתיות, כלכליות (מיתוג וצמיחה), סביבתיות

➤ **תהליך חכם ואיכותי** (גמישות תפקודית, חדשנות, עבודת צוות, חשיבה רב-תחומית

➤ **ויתור** על נוקשות רגולטיבית לטובת גמישות רגולטיבית

➤ **שיתוף ציבור** כהליך דמוקרטי

המשך 3

11

- **שימוש זמני** אך הפיך למניעת הדרדרות וליצירת מודעות לחשיבות הנכס
- **אחריות** של רשות או סמכות ציבורית למיון ובחינה
- **'סיפור טוב'** – מקדם טיפול יעיל ואחראי
- **דיאלוג מתמשך** בין עבר הווה ועתיד
- **גישה מרחבית-מכלולית** רב-תכליתית
- **במרחב הכפרי** לשימוש הזמני חשיבות בגלל מצבים של חברה או נכסים במעבר
- **במרחב הכפרי** זו סמכות מוכרת, מקרב התושבים או קרובה לרוחם
- **במרחב הכפרי** 'סיפור טוב' מקדם טיפול יעיל ואחראי
- **במרחב הכפרי** לדיאלוג חשיבות מרכזית בגלל עוצמת התמורות
- **במרחב הכפרי לגישה** מרחבית-מכלולית בגלל שינוי בשימושי קרקע וביקוש גדל למגורים של אוכלוסיות

עקרונות שימור

- העצמה – של אוכלוסייה ומקום
- זיהוי ערכים
- תועלות חברתיות - יחס למקום/גאווה מקומית של אוכלוסיה מגוונת
- תועלות כלכליות
- מעורבות כלל האוכלוסיות בתהליך קבלת החלטות
- מיון, בחירה וניהול יעיל מאתגר ובר קיימא להתמודדות עם ערכים וצרכים לעתים מנוגדים
- לאור כל העקרונות – קידום של תכניות פיתוח מאזנות/מגנות על נוף ונכסי מורשת תרבות

מימוש עקרונות וניהול נכסי מורשת במרחב כפרי

13

- ▶ **התחשבות במיקום הנכסים במרחב כפרי, במופעם ובפריסתם**
- ▶ **התחשבות בתפקידם הייצוגי** (זיכרון קהילתי, תנועת, לאומי; ערכי עבר, ערכי הווה)
- ▶ **התחשבות ביחסה של אוכלוסייה מקומית** (ותיקה – ילידי ישוב כפרי, חדשים המתגוררים ב'הרחבה' ב'שכונה קהילתית'), **בחשיבות** שהיא מייחסת לנכסים הקיימים כחלק ממורשת המקום.
- ▶ **התחשבות בנכונותה להשקיע בשימור ובפיתוח**
- ▶ **התחשבות 'בדינאמיות ערכית' – עד כמה תואם הנכס והערכים אותם הוא מייצג אידאות, רצונות וצרכים עכשוויים**

דוגמה 1 (קיבוץ
נען): 'פיתוח תיירותי,
שיתוף ציבור: לא
בחצר ביתי'; זיכרון
אינטימי; זיכרון
לאומי-קולקטיבי;
תרומה כלכלית; בעלי
עניין; 'חברי קיבוץ';
ערכים בעידן של
קיבוץ מתחדש;



בית
הביטחון



המים הראשונים
הובאו מבאר
של נענה העיבית
לצרכי שתיה,
רפואה והשקיה.

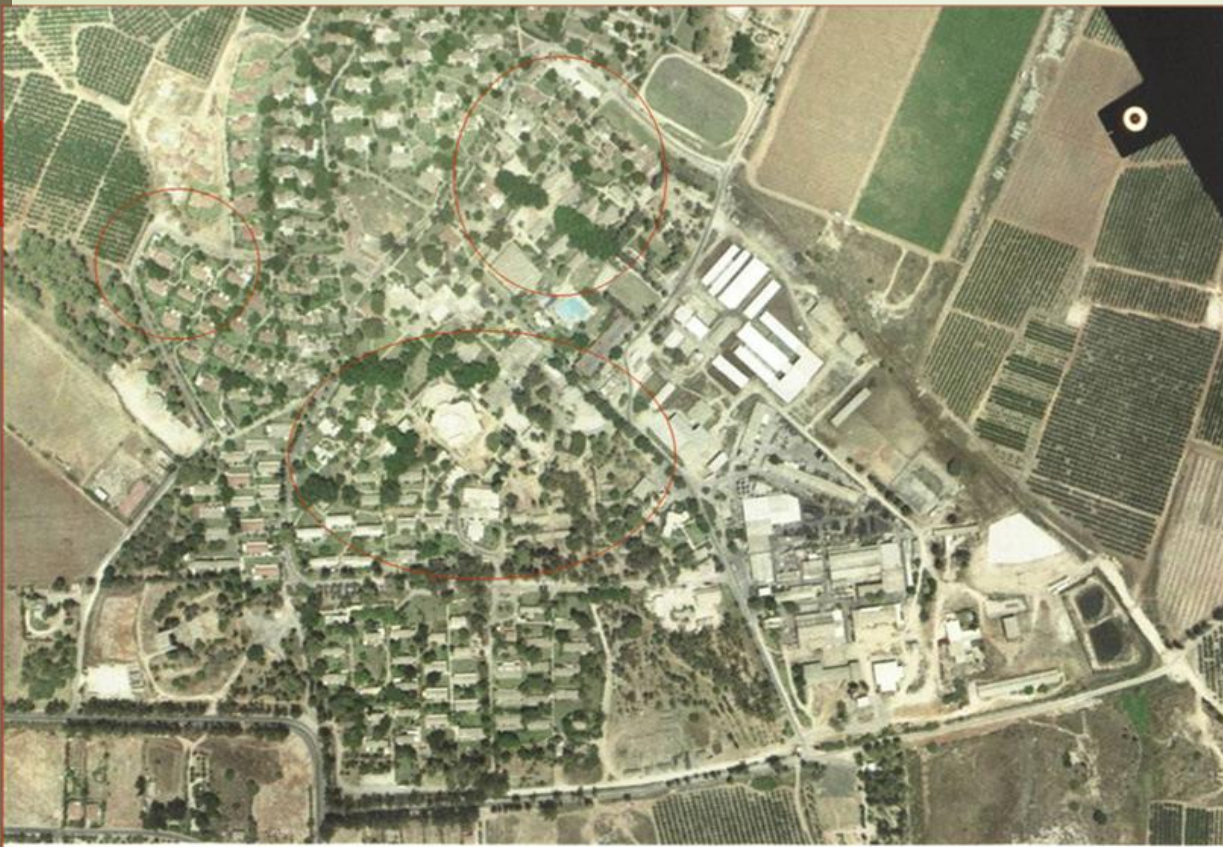
ל במרחב כפרי 15.2.2021



כאן היה איזור
מכלאות התיל
בהן נכלאו חברינו
ב"שבת השחורה"
ע"י הדביזיה הבריטית המוטסת.
(עשרים ותשע ביוני 1946)
מכאן הועברו החברים
אל מחנות המעצר באיזור רפיה.



ה'תל תשפ"א
א"



המשך דוגמה 1:
 'מרחבים' בקיבוץ:
 מרחב ציבורי, חצר
 משק;
 מרחב מגורים;
 מרחב חינוכי;
 גן-נוי; 'הבית' –
 'הגבעה';
 בנים חוזרים-שכונות
 הכרזה; שימושים;

בית גלילי

בתי ברל



התיאטרון
 הפתוח

15.2.2021

מאיר/תשפ

היישובים הכפריים בישראל מרחב/מרקם/נוף + חברה וההתייחסות לשימור מורשת תרבות

- במשך עשרות שנים נתפסו הקיבוץ, המושב מותג יישובי ייחודי
- מותג שמשלב ערכי שוויון, שיתוף (מלא או חלקי) ועזרה הדדית עם הישגים כלכליים בחקלאות ובתעשייה.
- ייחודם של הקיבוץ והמושב בא לידי ביטוי מוחשי במתאר הפיסי שלהם, במרחביהם, בגנים, בשדרות, בפתיחות, בשימושי הקרקע וחלוקתם, בתשתיות ובמבני ציבור
- מתאר היישוב והנכסים שיקפו עקרונות ערכיים ואורח חיים שאפיינו את החברה שבחרה לחיות בו.
- המבנים, המתאר וחלוקתו והנופים מהווים **היום מורשת תרבות**, הנושאת ערכים היסטוריים, תרבותיים, חברתיים ועיצוביים.

- מאז המחצית השנייה של שנות השמונים עוברות על היישובים הכפריים תמורות מרחיקות לכת - בתפיסות הערכיות, במבנה הארגוני-כלכלי, בהרכב החברתי, בחזות ובמתאר היישובי.
- לתמורות השפעה על תפיסת המרחב, חזותו ותפקידו
- כתוצאה מהתפתחויות אלה נפגע מעמדם של נופים ונכסים המייצגים מורשת תרבות ביישובים הכפריים:
 - אחדים מהנכסים/הנופים נהרסים
 - אחרים ננטשים ומצבם הפיסי מדרדר.
 - מבנים ציבוריים רבים עוברים הסבה תפקודית
 - התכן החדש שנוצק לתוכם לא תמיד מתייחס לערכם

לאור מצב זה נדרשים חשיבה חדשנית וניהול יעיל – הצעה למתודה

1

➤ הכרה בעובדה שלנכסי מורשת תרבות פוטנציאל להקל על השינוי במרחב הכפרי, גם הפיסי גם החברתי, ובאמצעות טיפוחם לקדם מעורבות של קהילה, על כל קבוצותיה וגווניה

➤ בשימור 'רוח המקום' הייחודית ובפיתוח מרחבה, בוחנת הקהילה קודם כל את 'רוחה' – את זהותה וייחודה הערכיים, ורק אחר כך ממיינת ובוחרת מבין נכסיה את אלה הנתפסים בעיניה

כמייצגים אותה **בהווה** יותר מכל

3. היכרות עם עקרונות וערכים

טבלה רשימת העקרונות והערכים עבר והווה

• מחויבויות ערכיות: שוויון, שיתוף כוללני וביטול הקניין הפרטי; אחריות הדדית; חלוקת גמול לפי הצורך והסתפקות במועט; עבודה כערך מרכזי וכמטרה לעצמה בחיי אדם וחברה; קבלת החלטות במשותף ובאופן דמוקרטי; צדק חברתי; אחריות לאומית וסוציאלית; שיפוט מוסרי הכולל הבהרת ערכים ונקיטת עמדות חברתיות-פוליטיות.

• מיומנויות חיים בשיתוף: הצנעת האני, מעורבות ושיתוף פעולה.

• מחויבויות רגשיות: לנף ילדות, לקהילה, למפעל המשותף, למייסדים, לקבוצת בני הגיל. יחזקאל דר 1995

ה'אדר/תשפ"א

עבר/הווה	שיתופיות	עקרונות	
עבר/הווה (שיתוף בקבלת החלטות)	שיתופיות	עקרונות	1
עבר	שיוויוניות		2
עבר/הווה (ביטחון, חוסן חברתי)	ערבות (אחריות) הדדית		3
עבר/הווה (קהילתיות)	עזרה הדדית		4
עבר/הווה (קהילתיות)	טובת הכלל בפני טובת הפרט		5
עבר/הווה (חברת מופת על פי צורכי השעה ואידיאולוגיות ההווה)	דור ההמשך (חינוך)		6
עבר/הווה	ערך העבודה	ערכים	7
עבר/הווה (קהילתיות)	ערך כבוד האדם		8
עבר	חלוציות		9
עבר	בטחון והגנה		10
עבר/הווה (חינוך, תהליך קבלת החלטות)	דמוקרטייה		11
עבר	גאולת קרקע		12
עבר/הווה (שמירה על מרחב פיסי יחודי)	המשכיות		13
עבר/הווה	השתייכות קהילתית		14
עבר	שורשיות; מסורת		15
עבר/הווה (ערכים דמוקרטיים)	תרבות עברית-ארצישראלית		16
עבר/הווה (שטחים פתוחים)	אסטטיקה – נוי וחזות קיבוצית		17
עבר/הווה	קדמה ופיתוח		18
הווה	איכות סביבה; איכות חיים		19

פרופסור עירית עמית-כהן, ערך ונכס שימור והגנה במרחב כפרי 15.2.2021

4 יחסים בין אידאולוגיה-תרבות, חברה ומרחב

21

- הבנה שנכסים או נוף מורשת תרבות הם מתווכים (משמורת זיכרון ליצירת חוסן חברתי-כלכלי)
- התארגנות במרחב לאור זיהוי אידאולוגי חברתי – מקומי/קהילתי, תנועתית (בעבר), מדינתית (לאומית);
- התארגנות במרחב לאור מרחבי שימוש (מרחב יצרני, ציבורי, אזורי מגורים, פנאי, נוי-חזות, תנועה במרחב)

5. התארגנות לאור מופע במרחב

• מכלול מורשת

• ציר מורשת

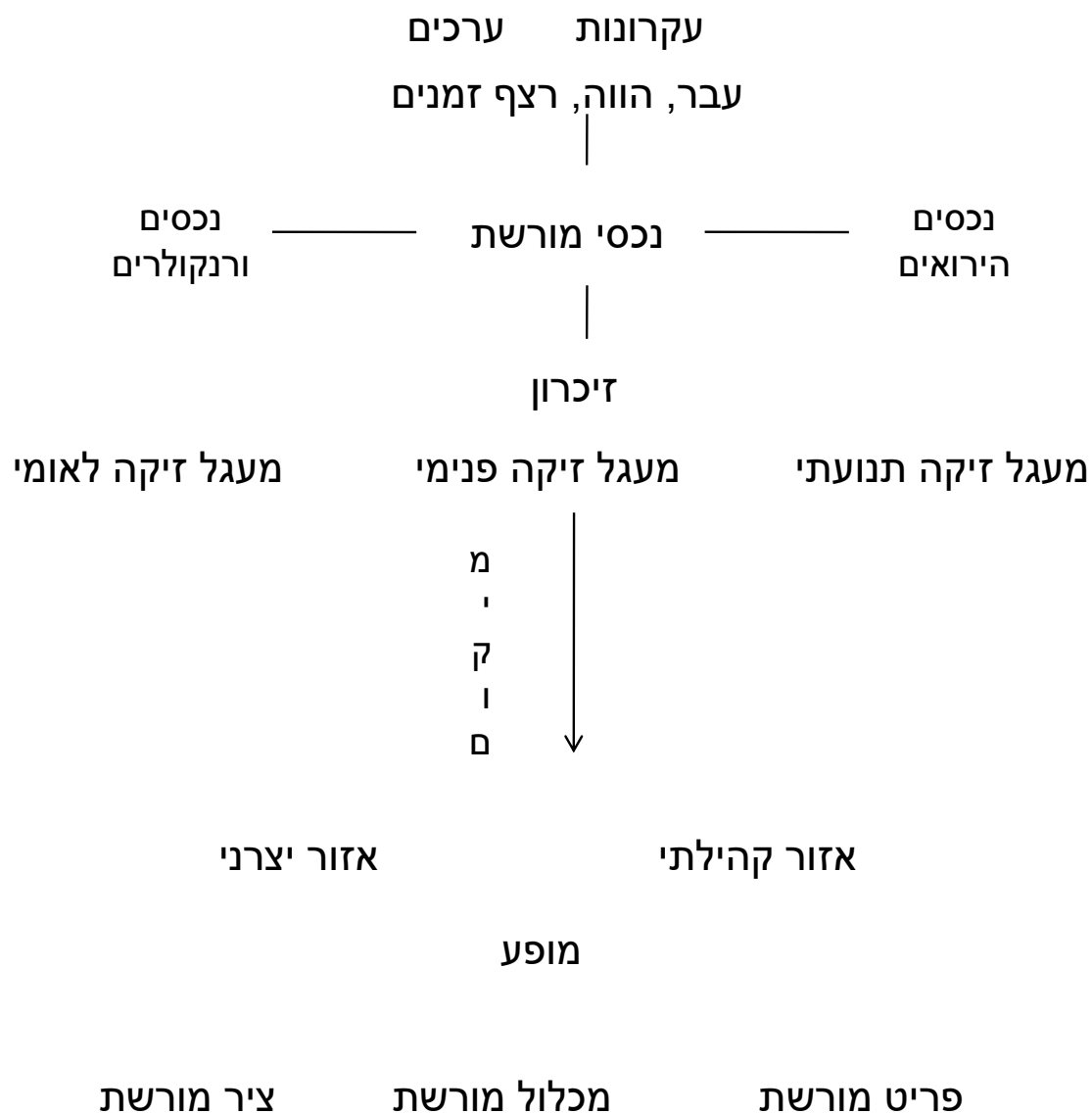
• שריד מורשת

➤ מכלול

➤ ציר

➤ נקודה

מתודה לבחינת יחסה של אוכלוסייה לנכסי מורשתה במרחב כפרי







תודה

